

producent **ELEKTRO-MIZ**[®]



Safe IT

**Instrukcja obsługi i użytkowania
modułu internetowego do sterowników**

Informacja o pozbywaniu się urządzeń elektrycznych i elektronicznych



Przestawiony symbol umieszczony na produkcie lub jego opakowaniu zgodnie z Ustawą z dn. 29.07.2005r o zużyтым sprzęcie elektrycznym i elektronicznym informuje, że produkt ten nie może być traktowany jako odpad komunalny. W razie utylizacji, powtórnego użycia lub odzysku urządzenie należy przekazać do wyspecjalizowanych punktów zbiórki. Recykling pomoże uniknąć niekorzystnych skutków dla środowiska i zdrowia ludzi. Szczegółowe

informacje o najbliższym punkcie zbiórki można uzyskać w lokalnym urzędzie. Nieprawidłowa utylizacja odpadów zagrożona jest karami przewidzianymi w odpowiednich przepisach lokalnych. Główny Inspektorat Ochrony Środowiska nadał firmie ELEKTRO-MIZ następujący numer rejestrowy: **BDO000005704**

SPIS TREŚCI

1. OPIS	4
2. ZASADY BEZPIECZEŃSTWA	4
3. INSTALACJA URZĄDZENIA	5
4. REJESTRACJA UŻYTKOWNIKA I URZĄDZENIA SAFE IT	6
5. ZGŁASZANIE UWAG	8
6. ZASADY GWARANCJI	9
7. KARTA GWARANCYJNA	10

1. OPIS

Safe IT to rozwiązanie sprzętowo-informatyczne do zdalnego monitorowania kotłów CO przy użyciu dowolnego elektronicznego urządzenia (laptop, komputer, tablet) podłączonego do sieci Internet.

Monitorowanie parametrów oraz stanu podłączonego urządzenia odbywa się poprzez wyświetlenie portalu Nefele (<https://steruj.online>) na dowolnym urządzeniu z przeglądarką podłączonym do sieci Internet. **Safe IT** umożliwi również ustawienie parametrów konfiguracyjnych podłączonego sterownika kotła.

Do modułu **SAFE IT** możliwe jest **dolożenie czujnika pomiaru tlenu węgla CO** (opcja za dodatkową opłatą) dzięki któremu możemy mierzyć stężenie czadu w kotłowni a jeśli stan pomiaru zostanie podwyższony lub przekroczony zostaniemy poinformowani o tym w wiadomości email a jednocześnie praca kotła zostanie zatrzymana.

W skład rozwiązania wchodzi:

- Sterownik firmy Elektro-Miz (**Mini-Ster PID, Mini-Ster PID Pelet, Argos PID, BlackSter PID, Argos PID COLOR**)
- Urządzenie Safe IT
- Portal internetowy Nefele (<https://steruj.online>)

Rodzaje urządzeń, na których możliwe jest wyświetlanie portalu internetowego

- Telefon komórkowy
- Tablet
- Komputer przenośny
- Komputer stacjonarny

2. ZASADY BEZPIECZEŃSTWA

Ze względu na bezpieczeństwo użytkownika zabronione są jakiegokolwiek modyfikacje urządzenia oraz oprogramowania bez pisemnej zgody producenta.

Instalacja

Aby w pełni korzystać z modułu internetowego, należy w miejscu gdzie będzie zamontowany kocioł, mieć dostęp do sieci WiFi. Jeśli w miejscu gdzie zamontowany jest kocioł i sterownik kotła do którego ma być podłączony moduł Safe IT nie ma zasięgu sieci WiFi, należy moduł przenieść w takie miejsce gdzie ten zasięg będzie dostępny. Montażu oraz podłączenia do sieci energetycznej urządzenia **Safe IT** może dokonać każda osoba dorosła bez wcześniejszego przeszkolenia technicznego.

Miejsce montażu należy dobrać w taki sposób, aby wykluczyć zalanie wodą (np. w wyniku przecieków spowodowanych uszkodzeniem dachu, przecieków przewodów instalacji wodnej biegnącej nad centralą itp.).

Użytkowanie

Eksploatacja urządzenia powinna zawsze odbywać się zgodnie z instrukcją użytkownika urządzenia.

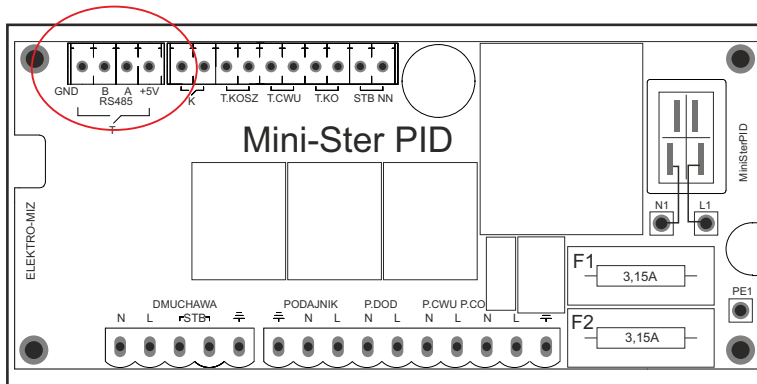
Wszystkie przewody, a w szczególności przewód zasilający wraz z wtyczką powinny być okresowo kontrolowane pod kątem ewentualnych uszkodzeń.

3. INSTALACJA URZĄDZENIA SAFE IT

Moduł **Safe IT** należy podłączyć do sterownika (Rys.1) za pomocą przewodu dwużyłowego do złącza RS 485 na tylnej ścianie obudowy lub bezpośrednio do złącza RS 485 w sterowniku (Rys.2).



Rys.1



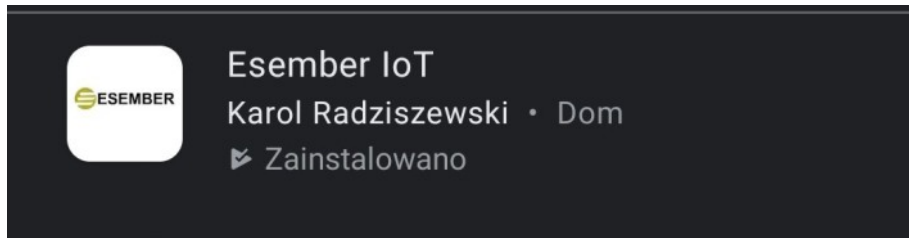
Rys.2

4. REJESTRACJA UŻYTKOWNIKA I URZĄDZENIA SAFE IT

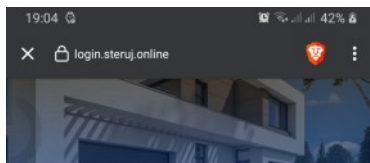
Rejestracja użytkownika do portalu Nefele

W celu korzystania z urządzenia **Safe IT** potrzebna jest rejestracja użytkownika na portalu **Nefele**. Formularz rejestracyjny znajduje się pod adresem www.steruj.online i postępować wg. wytycznych podczas rejestracji.

Po zarejestrowaniu się na stronie należy przejść do samej konfiguracji modułu internetowego w kotle.



Po zainstalowaniu aplikacji i jej uruchomieniu należy zalogować się korzystając z loginu i hasła ustawionego podczas rejestracji.



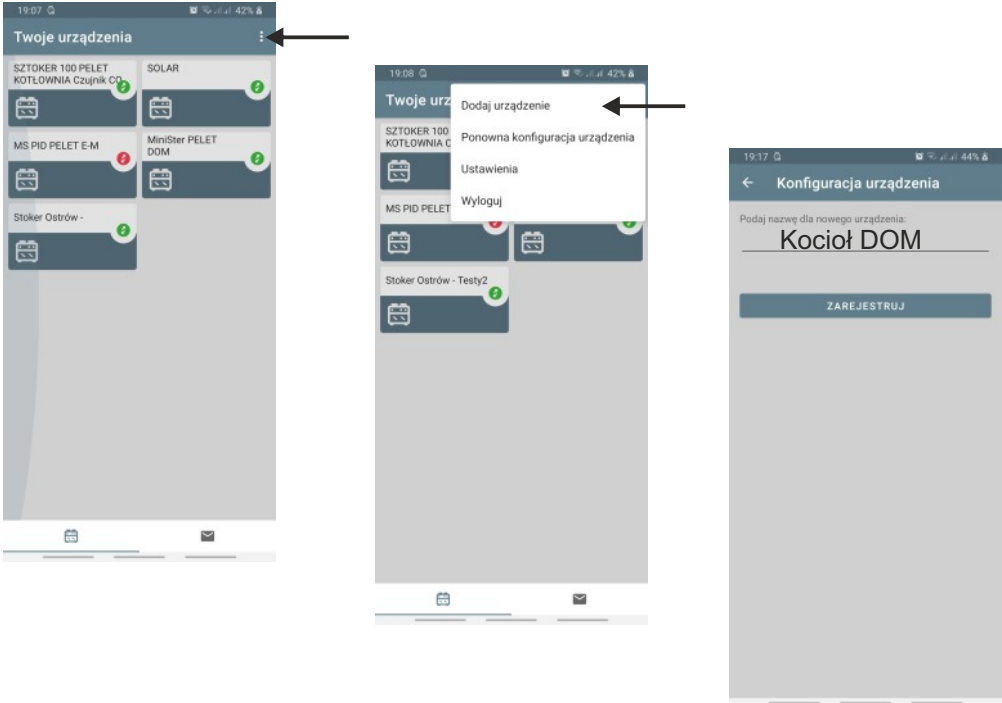
Logowanie

Zapomniałeś hasła?

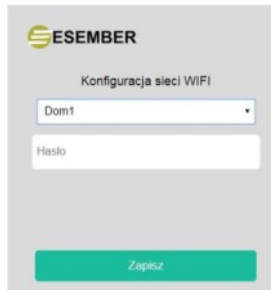
zaloguj się


Nie masz konta? [Zarejestruj się](#)

Następnie w górnym lewym narożniku aplikacji wybrać Dodaj urządzenie i nadać własną nazwę urządzeniowi czyli kotłu (np. KOCIOŁ DOM) i nacisnąć zarejestruj. Aplikacja zacznie wyszukiwać w pobliżu urządzenie Safe IT.



Po znalezieniu urządzenia Safe IT otworzy się nowa plansza z wyborem dostępnej sieci WiFi w pomieszczeniu gdzie znajduje się kocioł. Należy wybrać odpowiednią sieć WiFi i wpisać hasło dostępu do tej sieci.

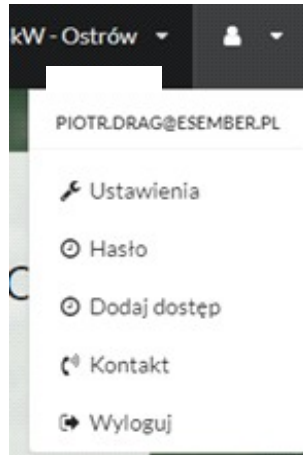


Po zapamiętaniu sieci i hasła przez moduł Safe IT na sterowniku kotła zapali się ikona . Na module Safe IT zacznie świecić kontrolka LINK/WiFi a kontrola STATUS zacznie mrugać.

Można w pełni korzystać z funkcjonalności kotła poprzez stronę internetową.

5. ZGŁASZANIE UWAG

Użytkownik może w każdej chwili zgłosić administratorowi wszelki uwagi dotyczące portalu. Służy do tego formularz kontaktowy, znajdujący się w zakładce „**Konto**”.



Po naciśnięciu „**Kontakt**” użytkownikowi wyświetli się formularz kontaktowy, w którym należy opisać zgłoszenie, a następnie nacisnąć „**Wyślij**”

Formularz kontaktowy

Tytuł

Wiadomość

Wyślij

6. ZASADY GWARANCJI

1. Producent zapewnia profesjonalny serwis, który znajduje się w siedzibie firmy ELEKTRO-MIZ®.
2. Gwarancja obejmuje okres 24 miesiące od daty zakupu ale nie dłużej niż 30 miesięcy od daty produkcji.
3. Wady i uszkodzenia ujawnione w okresie gwarancyjnym będą bezpłatnie usuwane w terminie nie dłuższym niż 14 dni od daty dostarczenia urządzenia do serwisu. Na podstawie niniejszej gwarancji producent zobowiązuje się do naprawy na własny koszt wad fizycznych wyrobu ujawnionych w okresie gwarancyjnym.
4. Gwarancja nie obejmuje uszkodzeń powstałych z winy użytkownika, wskutek niewłaściwej eksploatacji, dokonywanych przeróbek i napraw poza serwisem, wszelkich uszkodzeń termicznych i mechanicznych oraz z przyczyn niezależnych typu wyładowanie atmosferyczne, przepięcia sieci elektrycznej itp.
5. Składając reklamację kupujący określa rodzaj wady i przypuszczalną przyczynę jej powstania. Jeżeli nie jest w stanie określić wady, podaje objawy wadliwego działania wyrobu.
6. Wszelkie awarie sterownika powstałe w wyniku niewłaściwej eksploatacji, w szczególności niezgodnej z instrukcją kotła oraz innych przyczyn, nie wynikających z winy producenta sterownika powodują utratę gwarancji.
7. Karta gwarancyjna stanowi jedyną podstawę dokonania bezpłatnej naprawy gwarancyjnej. W razie jej zagubienia lub zniszczenia firma ELEKTRO-MIZ może wydać duplikat za odpłatnością.
8. Koszt przesyłki do serwisu ponosi klient.
9. Przy zgłoszeniu reklamacji należy dołączyć, kartę gwarancyjną, opis usterki, dokładny adres zwrotny oraz telefon kontaktowy. W przeciwnym razie reklamacja będzie rozpatrzona w dłuższym czasie.
10. Sprzedawca ma obowiązek wypełnić kartę gwarancyjną w dniu wydania sprzętu. Karta gwarancyjna niewypełniona bądź zawierająca jakiegokolwiek poprawki, czy skreślenia uniemożliwia skorzystanie z uprawnień z tytułu gwarancji.

7. KARTA GWARANCYJNA

Data	Zakres reklamacji	Podpis i pieczęćka

Data produkcji

Data sprzedaży

Podpis i pieczęćka

PPHU ELEKTRO-MIZ
Zbigniew Mizerny
Ul. Lenartowicka 39
63-300 Pleszew
Tel. 62/7427-628

www.elektro-miz.pl info@elektro-miz.pl